

ВНИМАНИЕ!

Укусы клещей

С приходом теплой погоды многие стараются чаще выбираться на природу – пикники, активный отдых, прогулки. Однако приятное времяпрепровождение может омрачить встреча с клещами – от укуса не застрахован никто. Укус клеща – всегда неприятное и тревожное событие, которое может привести к серьёзным проблемам со здоровьем. Их вероятность особенно велика у жителей Югры – края, богатого лесами. А ведь не секрет, что «зелёные лёгкие» нашей планеты могут буквально кишеть иксодовыми клещами, 6 % которых служат переносчиками вируса клещевого энцефалита.

Заражение вирусом клещевого энцефалита происходит при укусе иксодовым клещом – переносчиком инфекции.

Что делать

1. Отправляясь на дачные участки, следует одеваться так, чтобы легко можно было проводить быстрый осмотр для обнаружения прицепившихся к одежде клещей. Лучше, чтобы одежда была светлой, однотонной - на ней легче заметить клещей;
2. Как правило, клещи наползают с растений на уровне голени, колена или бедра и всегда ползут по одежде вверх, поэтому брюки необходимо заправлять в сапоги, гольфы или носки с плотной резинкой, а верхнюю часть одежды - в брюки. Манжеты рукавов должны плотно прилегать к руке, а ворот рубашки и брюки не должны иметь застёжки или иметь плотную застёжку, под которую не может проползти клещ, Голову необходимо защищать капюшоном, если его нет – следует надеть косынку или шапку, заправив туда волосы;
3. Эффективной мерой защиты является обработка одежды специальными средствами от клещей;
4. Не следует садиться или ложиться на траву;
5. Следует проводить регулярные осмотры для обнаружения клещей. Поверхностные осмотры проводить каждые 10-15 минут. После возвращения необходимо сразу снять одежду и тщательно осмотреть ее, а также все тело;
6. Не следует вносить в жилые помещения недавно сорванные растения, а также верхнюю одежду и другие предметы, на которых могут быть клещи;
7. Если в доме есть домашние животные - собаки или кошки, их необходимо в период активности клещей обрабатывать средствами против эктопаразитов в форме капель на холку, средствами в беспропеллентной аэрозольной упаковке. Животных следует регулярно осматривать и, при необходимости, удалять клещей.

Если присосался клещ:

- Обнаружив на себе клеща, не пытайтесь силой оторвать его. Клещ хорошо фиксируется в коже при помощи ротового аппарата, и вы можете оторвать

тело клеща, оставив «головку», что вызовет сильную воспалительную реакцию.

- Обработайте место внедрения клеща этиловым спиртом или одеколоном.
- Сделайте петлю из нитки. Аккуратно поместите петлю между «головкой» и телом клеща, затяните. Натяните нить, одновременно закручивая ее. Постепенно без резких движений удалите клеща. Обработайте место укуса раствором йода.
- При удалении клеща живым: клеща поместите в небольшой стеклянный флакон с плотной крышкой и положите влажную марлевую салфетку. Закройте флакон крышкой и храните его в холодильнике. Для микроскопической диагностики клеща нужно доставить в лабораторию живым в течение 2-х суток с момента удаления.

Гражданам, выезжающим в районы наибольшей активности клещей, а также проживающих на них, рекомендуется привиться вакциной против клещевого энцефалита.

Следует запомнить, что прививки против клещевого энцефалита необходимо начинать за 2,5 месяца до выезда в неблагополучную территорию.

Прививка состоит из нескольких инъекций, в зависимости от вводимого препарата, минимальный интервал между которыми - 2 месяца. После последней инъекции должно пройти не менее 14 дней до выезда в очаг. За это время вырабатывается иммунитет. Сроки проведения ревакцинации зависят от вида вакцины, применяемой для вакцинации.

Для экстренной профилактики после укуса клеща используют человеческий иммуноглобулин против клещевого энцефалита. Препарат вводят не привитым лицам, отметившим присасывание клещей в эндемичных районах.

Если Вы стали очевидцем несчастного случая, срочно обращайтесь за помощью в Единую диспетчерскую службу «112»



Укусы клещей

Места обитания клещей

- Трава
- Невысокие кустарники

Где можно встретить клещей?

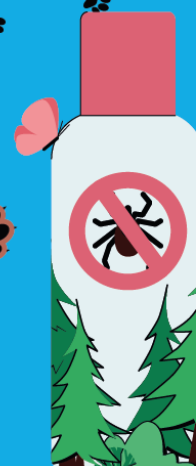
- В лесах
- В лесопарках
- На индивидуальных садово-огородных участках
- При контакте с животными, людьми или цветами

! На деревьях клещи не водятся

Правила безопасности

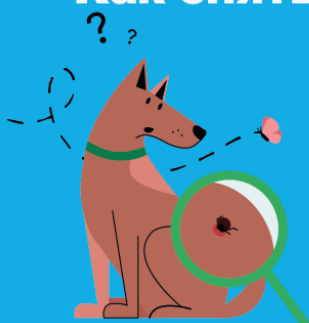
- Если вы решили погулять в лесу или в парке с малышом, который еще не может уверенно ходить или стоять, необходимо переносить его на руках или перевозить в колясках
- Двигайтесь по центру дорожек, стараясь не задевать траву и кусты, растущие по краям
- Заранее обрабатывайте нижние детали коляски специальным акарицидным аэрозольным средством для защиты от клещей, чтобы клещи не смогли заползти по колесам и другим деталям коляски к ребенку

Одежду детей акарицидными аэрозольными средствами обрабатывают только взрослые в соответствии с правилами, изложенными на этикетке к средству



Как снять клеща?

! Снятого клеща доставляют на исследование в микробиологическую лабораторию



1. Используйте пинцет



2. Продизенфицируйте место укуса



3. Тщательно помойте руки с мылом



4. Если осталась черная точка, обработайте 5% йодом

Соблюдайте рекомендации и будьте здоровы!

